

Allerød Kommune  
Bjarkesvej 2  
3450 Allerød

44 20 80 00  
[www.novafos.dk](http://www.novafos.dk)  
[novafos@novafos.dk](mailto:novafos@novafos.dk)

CVR-nr. 31 88 49 93

---

## Ansøgning om midlertidig udledningstilladelse til udløb fra separat regnvandssystem fra Farremosen

---

### Indhold

<b>Baggrund for ansøgning .....</b>	<b>2</b>
<b>Oplands- og projektbeskrivelse .....</b>	<b>2</b>
Status .....	2
Plan .....	2
Midlertidig løsning .....	2
<b>Udledte vandmængder .....</b>	<b>4</b>
<b>Påvirkninger .....</b>	<b>5</b>
<b>Egenkontrol og drift .....</b>	<b>5</b>

16-04-2019

Side 1 | 5

S18-3635

D19-036361

## Baggrund for ansøgning

Novafos A/S ansøger, på vegne af Allerød Spildevand A/S, om midlertidig udledningstilladelse til udløb fra separat regnvandssystem fra nyanlagt erhvervsområde i Farremosen. Området kloakeres som resultat af lokalplan 3-392.

Hensigten med lokalplan 3-392, er at arealet, der ligger øst for Farremosen og nord for Nymøllevej, kan udvikles til erhvervsområde for virksomheder med særlige lokaliseringsbehov.

## Oplands- og projektbeskrivelse

### Status

Området er i dag ukloakeret, da der er tale om et nyudstykket erhvervsområde.

### Plan

Ifølge Spildevandsplanen Tillæg V skal regnvandet fra den sydlige del af Farremosen erhvervsområde (16,3 ha), afvandes via et nyanlagt regnvandssystem til recipienten (Farremosen), som er beliggende vest for det nye erhvervsområde (Figur 1). Dette nye kloakopland er Vas-NOE2 i Tillæg V. Erhvervsområdet Farremosen er i Fingerplan 2013 og 2017 udlagt til virksomheder med særlige beliggenhedskrav, samt transport- og distributionserhverv.

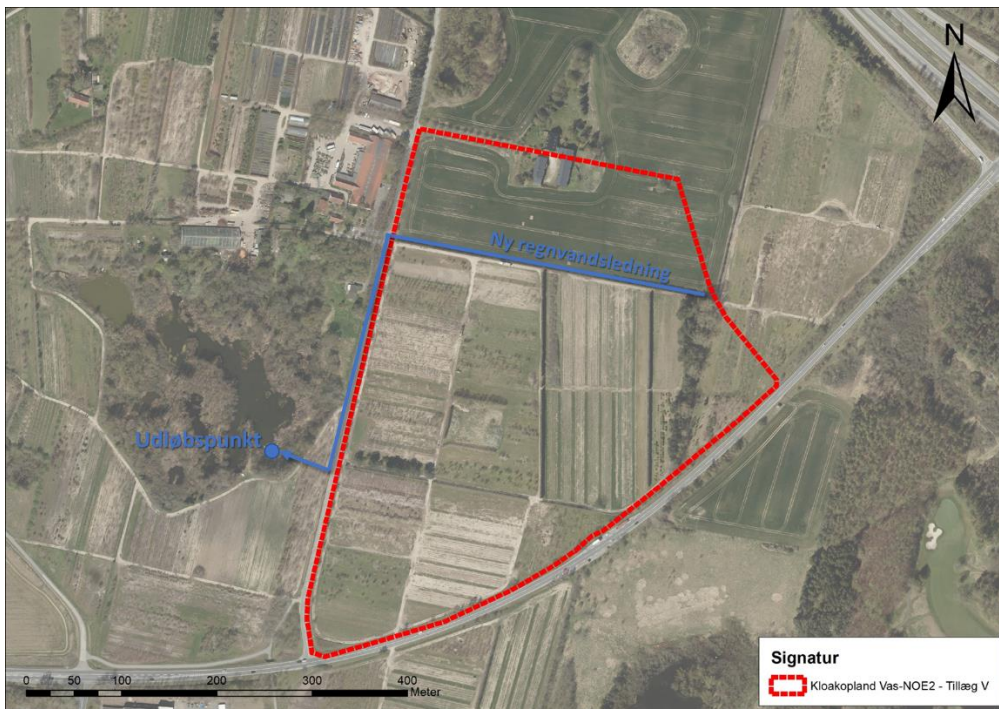
Oplandsbeskrivelse og kloakeringsform kan findes i Spildevandsplanens Tillæg V på følgende link: <http://alleroed-sp.odeum.com/dk/tillaeg-v-til-spildevandsplan-2013/kloakoplande-vasnoe/>

## Midlertidig løsning

Regnvandssystemet anlægges som første etape af regnvandshåndteringen fra erhvervsområdet Farremosen. Første etape vil kun bestå af regnvandsledningen fra området til recipient, da alle grundejere i området renser (BAT-krav) og forsinker deres regnvand lokalt ud fra samme krav, som der stilles til forsyningen (0,8 l/s/red. ha.). Dette er gjort da forsyningens anlæg ikke stod klar samtidig med at området blev taget i brug.

På længere sigt, etape 2, skal der findes en langsigtet løsning til rensning og forsinkelse, således, at grundejere kan nedlægge lokale anlæg til rensning, samt bibeholde nødvendig forsinkelsesvolumen, med afløb svarende til 1 l/s/ha. Dette krav fastholdes, også efter at kravet til lokal rensning bortfalder for den enkelte grundejer.

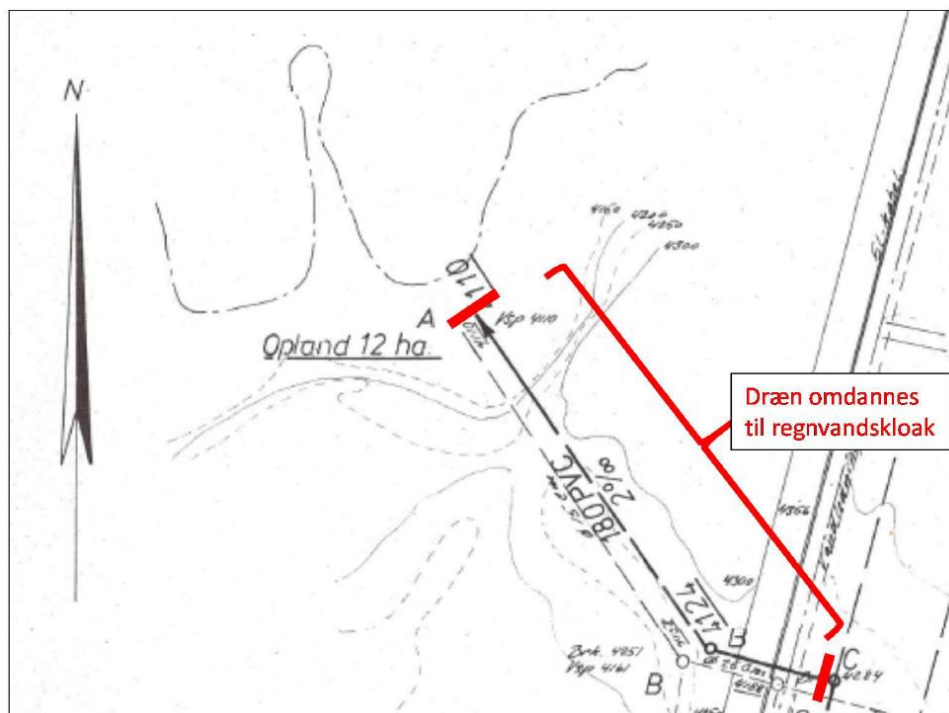
Regnvandsledninger (ikke endelig projekteret), og udløbspunkt kan ses i Figur 1.



Figur 1 Området i den sydlige del af erhvervsområdet Farremosen, svarende til opland Vas-NOE2 i kommunens spildevandsplan Tillæg 5 udgør 16,3 ha. Der anlægges nyt regnvandssystem til afvanding af området (foreløbig placering af ledninger), med tilhørende udløb. Udløbspunkt: 708085, 6193446 (UTM 32N).

Udløbspunkt anlægges, så vidt muligt, i koordinaterne: 708085, 6193446 (UTM 32N).

Dette svarer til placeringen af udløbet fra eksisterende dræn, som er vist i spildevandsplanens Tillæg V (Figur 2). Det er ikke besluttet om dræn omdannes til regnvandskloak. Dette vil blive afklaret under detailprojekteringen.



Figur 2 Fra spildevandsplanens Tillæg V: Eksisterende dræn til Farremosen. Det er ikke besluttet om dræn omdannes til regnvandskloak. Dette vil blive afklaret under detailprojekteringen.

## Udledte vandmængder

Den årlige udledte mængde fra udløbet er udregnet ud fra en årsnedbør (fratrullet et initialtab på 0,1 mm). Nærmeste nedbørsmåler med tilstrækkelig lang observationsperiode er SVK-måler 5610 Stavsholt Renseanlæg.

<b>Areal:</b>	16,3 ha
<b>Årsnedbør:</b>	680 mm
<b>Nettonedbør (initialtab på 0,1 mm):</b>	540 mm
<b>Afløb fra området (0,8 l/s/red. ha.):</b>	13,04 l/s*

\*Ved fuld udbygning af området.

Da der er i spildevandsplanen ikke fastlagt en maksimal afløbskoefficient, medfører det at det bidragende areal fastsættes til 16,3 ha. De enkelte grundejere er stillet krav om at udledningen forsinkes til 0,8 l/s pr. red. ha., indtil kravet lempes til 1 l/s/ha, når ovennævnte etape 2 er etableret.

<b>Total afstrømning</b>	88.038 m <sup>3</sup> /år
<b>Maksimal afstrømning</b>	47 m <sup>3</sup> /time

## **Påvirkninger**

Udledningens placering fremgår af Figur 1. Den hydrauliske påvirkning er oplyst i ovenstående tabel.

Udledningen forventes ikke at indeholde andre stoffer end hvad der sædvanligvis forekommer i regn- og overfladevand, der er rensat efter BAT (åbent vådt bassin eller tilsvarende rensning), jf. tilslutningstilladelser, og renseforanstaltninger hos den enkelte grundejer.

## **Egenkontrol og drift**

Der udtages som udgangspunkt ikke prøver til egenkontrol af det udledte vands stofsammensætning.

Der etableres en målerbrønd inden udløbet til Farremosen, hvor der opsættes flowmåler til monitorering af vandføringen fra området.

Novafos A/S forudsætter ved sin overholdelse af tilladelsens krav vedr. maksimal udledning og udledningens indhold af forurenende stoffer, at Allerød Kommune fører et effektivt tilsyn med overholdelsen af de tilslutningstilladelser, der er meddelt til de kloakerede ejendomme i oplandet til udledningen, såvel de eksisterende som kommende ejendomme. Novafos A/S etablerer ikke renseløsning og bassinvolumen til forsinkelse af regnvandet i etape 1, og er derfor afhængig af Allerød Kommunes tilsyn med de kloakerede ejendomes overholdelse af tilslutningstilladelserne.

Med venlig hilsen

## **Anders Skovgård Olsen**

Planlægger – afløb og klimatilpasning

44 20 81 94

ask@novafos.dk